



ARGENTYNA

Argentyna oficjalnie **Republika Argentyńska** – państwo w Ameryce Południowej, nad południowym Atlantykiem. **Geografia:** Argentyna graniczy z Chile na zachodzie, Boliwią i Paragwajem na północy, Brazylią i Urugwajem na północnym wschodzie. Nazwa „Argentyna” pochodzi od łacińskiego *argentum* (srebro, *plata* po hiszpańsku) jest związana z legendą o górach pełnych srebra, która była powszechna wśród pierwszych europejskich odkrywców Niziny La Platy. Pod względem wielkości Argentyna jest drugim państwem w Ameryce Południowej i ósmym na świecie. Biorąc pod uwagę terytorium gdzie Argentyna faktycznie sprawuje władzę wynosi powierzchnia jej do 2 780 400 km². Argentyna z północy na południe ma długości 3700 km, ze wschodu na zachód jest szeroka na 1400 km w najszerszym miejscu. Argentyna zajmuje południową część kontynentu południowoamerykańskiego od Atlantyku na wschodzie po **graniczne Andy** (Kordyliery Zachodnią i Andy Patagońskie). Są to góry o ostrej rzeźbie ukształtowanej przez lodowce, a jednocześnie obszar aktywny sejsmicznie. W Kordylierze Zachodniej wznosi się **najwyższy szczyt Ameryki Południowej, Aconcagua (6959 m n.p.m.)**. W Andach Patagońskich znajdują się **liczne lodowce**. Północno-zachodnią część Argentyny zajmuje śródgórski **płaskowyż Puna de Atacama**. Wznosi się on średnio na 3800 m n.p.m. Otaczają go 6 – tysięczne wzniesienia wulkaniczne. Jest to teren pustylny i kamienisty. Występują tu **także solniska i salares – okresowe słone jeziora**. W północno-wschodniej części kraju rozciąga się **rozległa dolina trzech wielkich rzek, Paragwaju, Parany i Urugwaju, zwana Niziną La Platy**. Część zachodnia tego obszaru to *Gran Chaco*, równina lessowa z ciernistymi zaroślami sawanny. Wschodnią część regionu stanowi Międzyrzecze, między rzekami Paraną i Urugwajem. Północną granicę wyznacza **rzeka Iguazu** z uznawanymi za najpiękniejsze na świecie **wodospadami (Wodospad Iguazu)**. Środkową i północno-zachodnią część Argentyny stanowi nizinna i **żyzna Pampa**, która od południa sąsiaduje z miejscami pofałdowanym, bogatym w ropę, **płaskowyżem Patagonii**. Jest to lessowa równina, stanowiąca najważniejszy obszar rolniczy kraju. Dalej na południe jest **subpolarna Ziemia Ognista**. **Najważniejszymi rzekami kraju są Parana, Paragwaj, Salado i Urugwaj**. La Plata, która jest wspólnym ujściem Parany i Urugwaju o szerokości 220 km przy oceanie. Jest to swego rodzaju słodkowodny zalew morski. Większość rzek na terenach górskich charakteryzuje się wysokimi przepływaniami. W korytach rzek występują natomiast liczne progi skalne. Pozwala to wykorzystywać potencjał energetyczny tych rzek. Aż ¼ powierzchni kraju zajęta jest przez obszary bezodpływowe. Występują na nich okresowe rzeki i jeziora oraz zmiennych rozmiarów solniska. W Andach Patagońskich występuje ponad 400 jezior pochodzenia tektoniczno-polodowcowego, z których największe, Buenos Aires, ma powierzchnię 2240 km².

Historia / Tło polityczne: Ślady pierwszych osadników na terenie dzisiejszej Argentyny sięgają paleolitu. Hiszpańska kolonizacja rozpoczęła się w 1512 roku. W jej wyniku w 1776 roku powstało Wicekrólestwo La Platy, które było częścią hiszpańskiego imperium kolonialnego. 25 maja 1810 roku Argentyna uzyskała niepodległość po odsunięciu ostatniego hiszpańskiego gubernatora. 9 lipca 1816 roku Argentyna formalnie ogłosiła niepodległość. W XIX wieku w Argentynie miały miejsce liczne wojny domowe, które zakończyły się reorganizacją państwa i utworzeniem federacji ze stolicą w Buenos Aires. W drugiej połowie XIX wieku miała miejsce wielka fala emigracji z Europy do Argentyny, która na zawsze wpłynęła na argentyńską kulturę i demografię. Również w tym czasie w Argentynie miał miejsce stabilny wzrost gospodarczy, dzięki któremu na początku XX wieku Argentyna była siódmym krajem na świecie pod względem rozwoju gospodarczego. W XX wieku miały miejsce liczne wojskowe zamachy stanu, permanentny kryzys polityczny i gospodarczy. Po zakończeniu I wojny światowej w kraju doszło do serii wystąpień o charakterze rewolucyjnym. W styczniu 1919 roku w stolicy wybuchły zamieszki które do historii przeszły jako *Tragiczny Tydzień*. Rząd do stłumienia zamieszek wykorzystał policję i wojsko. W latach 20. do władzy dochodzi Radykalna Unia Obywatelska. Na skutek zamachu stanu władza przechodzi w ręce wojska. Po krótkich rządach wojska, w 1938 roku władzę obejmują konserwatyści. Rząd konserwatystów został obalony przez wojsko w 1943 roku. Prezydentem z ramienia junty został Pedro Ramírez. W obozie wojskowych cały czas trwała walka o władzę, pretekstem do kolejnego puczu była sytuacja ze styczniu 1944 roku gdy Ramírez zawiesił stosunki dyplomatyczne z mocarstwami Osi. Został on wówczas obalony przez na rzecz generała Eldemiro Farrella. W marcu 1945 roku Argentyna dołączyła się do koalicji alianckiej. Dużą popularność w rządzie wojskowych zdobył **Juan Perón**. Perón wziął udział w wyborach prezydenckich z 1945 roku w których wystartował jako kandydat założonej przez siebie Partii Pracy. Prezydentem nominowany został w 1946 roku. Uniknął on uwikłania kraju w zimną wojnę i zrezygnował z wyboru pomiędzy kapitalizmem i socjalizmem. Przeprowadził szereg reform min. znacjonalizował koleje. Reformy doprowadziły do wzrostu płac realnych. Zabezpieczeniami społecznymi objęto niemal wszystkich robotników a opieka zdrowotna stała się powszechna dla wszystkich obywateli, dokonano również reformy prawa pracy. W trakcie pierwszej kadencji prezydenta Partia Pracy przekształciła się w ugrupowanie o nazwie Partia Justycjalistyczna. Rząd przywrócił stosunki dyplomatyczne z ZSRR. W odpowiedzi USA wprowadziło antyargentyńskie embargo. W okresie jego rządów Argentyna przyjmowała licznie uciekających z Europy faszystów, szczególnie naukowców których doświadczenia miały pomóc m.in. we wprowadzeniu w Argentynie europejskich technologii i rozwój naukowy kraju. Jednocześnie umożliwił Żydom awans społeczny, zezwolił na pełnienie przez nich funkcji politycznych oraz nie sprzeciwiał się żydowskiej imigracji do Argentyny. W 1951 roku Perón ponownie został wybrany na prezydenta kraju. Druga kadencja rozpoczęła się dla rządu od kryzysu gospodarczego. Rząd popadł w konflikt z Kościołem (legalizacja rozwodów i prostytucji). We wrześniu 1955 roku miał miejsce zamach stanu- *Revolucion Libertadora*, czyli *rewolucja wyzwolająca*. Organizatorami puczu byli nacjonalistycznie i katolicko nastawieni oficerowie wojska. Perónowi udało się uciec z kraju samolotem. Udał się wówczas do Hiszpanii rządzonej przez gen. Francisco Franco. Władzę do lat 70. objęły kręgi związane z konserwatystami i elitami ziemiańskimi (zdelegalizowanie organizacji peronistowskich). W latach 1958 r-1970 dochodziły do władzy różne ugrupowania polityczne (Radykalna Unia Obywatelska, rządy dyktatorskie wojska). W latach 60. mnożyły się organizacje partyzanckie i paramilitarne. W 1973 roku do wyborów dopuszczono peronistów. Perón powrócił do Argentyny w czerwcu a w październiku został po raz trzeci wybrany na prezydenta Argentyny (wiceprezydentem została jego trzecia żona, Isabel Martínez de Perón, zwana *Izabelitą*).

ARGENTYNA

  Konsultant
Agent
OLIMP AIR
BIURO PODRÓŻY



W latach 1958 r-1970 dochodziły do władzy różne ugrupowania polityczne (Radykalna Unii Obywatelska, rządy dyktatorskie wojska). W latach 60. Mnożyły się organizacje partyzanckie i paramilitarne. W 1973 roku do wyborów dopuszczono peronistów. Perón powrócił do Argentyny w czerwcu a w październiku został po raz trzeci wybrany na prezydenta Argentyny (wiceprezydentem została jego trzecia żona, Isabel Martínez de Perón, zwana *Izabelitą*). W trakcie krótkiej kadencji prezydenta doszło do krótkotrwałej poprawy sytuacji gospodarczej. Przeprowadził nacjonalizację banków i przedsiębiorstw. Ożywienie gospodarcze zaprzęcał kryzys naftowy który zmusił rząd do polityki oszczędności oraz doprowadził do gwałtownego wzrostu inflacji. Krótki okres na urzędzie prezydenta naznaczyły walki wśród jego zwolenników. Na skutek konfliktu doszło do rozłamu między Perónem a lewicą. Rewolucyjna Armia Ludu rozpoczęła regularną kampanię antyrządową. 1 lipca 1974 roku prezydent zmarł w wyniku choroby. Po śmierci Peróna na urzędzie prezydenta zastąpiła go **Izabelita**. Izabelita zwiększyła wpływy skrajnej prawicy co tylko zwiększyło terror wobec opozycji i w konsekwencji zwiększyła nasilenie lewicowej rebelii. W 1976 roku Isabela Peron została obalona przez wojsko (Narodowy Proces Reorganizacji). Pod rządami Videli wojsko otrzymało szerokie uprawnienia. Ofiarami terroru padali zarówno partyzanci oraz ludzie podejrzani o wrogość wobec reżimu: Po rządach junty w latach 1976–1982 (wojna o Falklandy-Malwiny) w 1983 r. przywrócono demokrację i przestrzeganie praw człowieka. W wyniku wyborów w 1989 r. prezydentem został peronista Carlos Saúl Menem, realizujący liberalny, wolnorynkowy program ekonomiczny, zmierzający do ustabilizowania gospodarki, oraz prowadzący politykę zbliżenia do USA i Wielkiej Brytanii. W latach 1999 -2003 rządy sprawowało wielu prezydentów a Argentyna borykała się z problemami gospodarczymi (redukcja deficytu i długu publicznego, cięcia w sektorze publicznym, zamrożenie depozytów bankowych, dewaluacja peso). Państwo przybrało nową politykę, która opierała się na industrializacji w celu zmniejszenia importu, zwiększenia eksportu dzięki której pod koniec 2002 roku, stan gospodarki zaczął się stabilizować. W 2003 na prezydenta Argentyny wybrano Néstora Kirchnera z ramienia Frontu na rzecz Zwycięstwa. (zreformował działanie Sądu Najwyższego i pozwolił na Strefy Wolnego Handlu Obu Ameryk , rozpoczął spłacanie argentyńskiego długu w Międzynarodowym Funduszu Walutowym , rozpoczął nacjonalizację części przedsiębiorstw). Wtedy też Argentyna doświadczyła znacznego wzrostu gospodarczego wraz ze spadkiem bezrobocia, nowe miejsca pracy w wyniku reaktywacji sektora rolniczego, metalurgicznego, petrochemicznego i budowlanego. 28 października 2007 wybory prezydenckie wygrała Cristina Fernández de Kirchner. Jest drugą kobietą po Isabel Perón (1974–1976) na tym stanowisku. Do jej największych osiągnięć należą zapoczątkowanie Unii Narodów Południowoamerykańskich, założenie Ministerstwa Nauki, Technologii i Innowacji, nacjonalizacja funduszy emerytalnych oraz Aerolíneas Argentinas, utworzenie funduszu pomocy dla bezrobotnych, zalegalizowanie związków partnerskich, nowe prawo o mediach . 23 października 2011 roku Cristina Fernández de Kirchner została ponownie wybrana na drugą kadencję. Podczas drugiej kadencji, przywróciła we władanie skarbu państwa 51% argentyńskiego koncernu naftowego i dała początek nowemu prawu o wolności identyfikacji seksualnej. Według danych Banku Światowego, Ameryka Łacińska wraz z Argentyną przeszła znaczną zmianę pod względem struktury społeczeństwa na początku XXI wieku. Charakteryzuje się ona zmniejszeniem poziomu ubóstwa, i zwiększeniem liczby ludzi budujących klasę średnią. Argentyna zajmuje jest jednym z trzech krajów Ameryki Łacińskiej wchodzących w skład grupy G20. Według analityków kraj ten zaklasyfikowany jest do rynków wschodzących, ze względu na wielkość, wysoki wzrost gospodarczy, poziom bezpośrednich inwestycji zagranicznych czy eksport.

Flora i fauna: Świat roślinny i zwierzęcy kraju jest bardzo różnorodny. Wyżyny porastają przede wszystkim zarośla, karłowate krzewy i roślinność trawiasta. Roślinność półpustynna (puna), sawannowa (kebraczo, monte), stepowa i górską. W wilgotnych lasach występują gigantyczne cedrzyńce i drzewa wawrzynu. Rośliny subtropikalne występują w *Gran Chaco* na północy kraju, również w tym samym rejonie występują Kebraczo i m.in.: szarańczyn strąkowy. Sawanna reprezentowana jest przez roślinność charakterystyczną dla tej formacji roślinnej. W środkowej części kraju dominują prairie. Zachodnia pampa ze względu na suchość i mniejszą liczę opadów porośnięta jest krótkimi trawami i krzewami. Spośród reprezentantów fauny żyją tu zwierzęta typowe dla Ameryki Południowej, m.in. lamy, małpy, jaguary, pancerniki i węże. Ptaki reprezentują tukany, kolibry, papugi i nandu. W licznych strumieniach żyją różne gatunki ryb, spotyka się tu zwłaszcza w rzekach również piranie. Wzdłuż wybrzeża żyją otarie (uchatki patagońskie). W Argentynie znajdują się liczne obszary chronione, m.in. parki narodowe: Iguazú, Lanín, Nahuel Huapi czy Los Glaciares. W okolicach Mar del Plata żyją swobodnie wylegające się na słońcu lwy morskie.

Klimat: Klimat Argentyny jest bardzo zróżnicowany: od podzwrotnikowego morskiego na północnym wschodzie, przez podzwrotnikowy kontynentalny i umiarkowany ciepły bardziej na południu, po subpolarny na Ziemi Ognistej. Na północy lata są bardzo gorące i wilgotne z umiarkowanymi suchszymi zimami oraz z okresowymi suszami. W centrum kraju lata są gorące, a zimy chłodne. Na południu lata są ciepłe, a zimy zimne z dużymi opadami śniegu. Średnia temperatura powietrza i średnia suma opadów w stolicy kraju wynoszą: w styczniu 24 °C i 104 mm, w lipcu 10 °C i 61 mm. Ekstremalne temperatury Ameryki Południowej odnotowano właśnie w Argentynie: 48,8 °C w Rivadavia w prowincji Salta i –32,7 °C w Sarmiento w prowincji Chubut. Charakterystyczne są również wiatry lokalne. Należy do nich zimny i suchy *pampero*, wiejący nad Patagonią. W ciągu godziny może obniżyć temperaturę o 15 °C. *Zonda* – to wiatr bardzo suchy i gorący, z temperaturą do 40 °C zaś opady śniegu występują sporadycznie. Tak ogromne zróżnicowanie klimatyczne Argentyny spowodowane jest przede wszystkim dużą rozciągłością południkową kraju.

Podział administracyjny: Terytorialnie Argentyna podzielona jest na 23 prowincje, jedno miasto autonomiczne (tzw. *dystrykt federalny*) – Buenos Aires oraz *Terytorium Narodowe* – Ziemia Ognista. Prowincje dzielą się na departamenty, a te z kolei, z wyjątkiem miasta autonomicznego, dzielą się na gminy (z hiszp. *municipios*).

ARGENTYNA Wodospad Foz do Iguazu / Fauna & Flora - Lasy Selva Misionera



Ludność: Większość ludności zamieszkuje środkową i wschodnią część kraju, Gran Chaco i Patagonia są prawie bezludne. Ludność Argentyny ukształtowała się w wyniku masowych migracji z Europy i kolonizacji prawie bezludnych terenów zamieszkałych przez nieliczne plemiona indiańskie – w czasach przedkolumbijskich zamieszkiwało tam około 300 tys. Indian. Ponad 98% ludności stanowią biali pochodzenia europejskiego (głównie włoskiego, hiszpańskiego, niemieckiego, polskiego, ukraińskiego i portugalskiego), resztę Metysi, nieliczni Indianie (mniej niż 150 tys.). Argentynę cechuje bardzo wysoki odsetek ludności miejskiej. Tylko 12% ludności mieszka na obszarach wiejskich – głównie w izolowanych osiedlach hodowlanych i latyfundiach. Miejska ludność koncentruje się w dużych miastach.

Buenos Aires – stolica Argentyny, największe miasto tego kraju. Licząc cały obszar aglomeracji (*Wielkie Buenos Aires*), jest drugim co do wielkości miastem w Ameryce Południowej i jednym z największych kompleksów miejskich na świecie. Buenos Aires zamieszkuje 2 995 805 mieszkańców, z czego 54,7% to kobiety, a 45,3% mężczyźni. Gęstość zaludnienia wynosi 13.679,6 osób/km². Pierwsza osada na miejscu dzisiejszego Buenos Aires została założona w 1536 roku przez hiszpańską ekspedycję poszukującą złota prowadzoną przez Pedro de Mendozę. W wyniku ataków tubylczej ludności miasto zostało opuszczone w 1541 roku, a potem założone ponownie w 1580 r. przez Juana de Garayą pod nazwą *Ciudad de La Santísima Trinidad y Puerto de Santa María del Buen Ayre*, czyli *Miasto Przenajświętszej Trójcy i Port Maryi Panny Pomyślnego Wiatru*. Było stolicą kolonii hiszpańskiej od 1617 r. Od 1776 r. stolica wicekrólestwa La Platy, a później stolicą Republiki Argentyny od 1826 r. Miasto leży nad rzeką La Plata. Prawie całe Buenos Aires znajduje się na Pampie. Klimat w Buenos Aires charakteryzuje się dużym zachmurzeniem i wilgotnością powietrza. Średnia roczna temperatura wynosi 17,6 °C, a suma opadów wynosi 1147 mm. W XX wieku temperatury w mieście wzrosły, co jest spowodowane tzw. zjawiskiem „wyspy ciepła”. Najwięcej dni pochmurnych jest zimą, natomiast największe opady są charakterystyczne dla lata. Lata są gorące, ze średnią temperaturą wynoszącą 24,5 °C. Wysoka wilgotność może powodować uczucie duszności. Zimy przebiegają łagodnie, zwykle z temperaturą około 11 °C. Buenos Aires jest pod wpływem wiatrów - el pampero i la sudestada. Pierwszy wieje z południa, jest chłodny, występuje od czerwca do października. W rejonie Buenos Aires pojawia się średnio w roku 12 razy. Sudestada wieje z południowego wschodu, zwykle wiosną i jesienią. Jest wiatrem silnym, niosącym wilgotne powietrze. Różnorodny przemysł dostarcza około 55% produkcji krajowej. Główne gałęzie: samochodowy, maszynowy, elektrotechniczny, chemiczny, włókienniczy, spożywczy (słynne rzeźnie *frigoríficos*). Wielki port morski przy estuarium La Platy, gdzie rzeki Parana i Urugwaj wspólnie uchodzą do Oceanu Atlantyckiego. Międzynarodowy port lotniczy *Ezeiza*. W mieście funkcjonuje sześć linii metra. Wielki węzeł kolejowy (skrzyżowanie aż 37 linii kolejowych, stacje m.in.: Buenos Aires Constitución) oraz drogowy. W Buenos Aires znajduje się najszersza ulica na świecie *Avenida 9 Julio* (200 m szerokości). Sektorem przynoszącym największe wpływy, są usługi, dające 73% produktu brutto. Na drugim miejscu znajduje się przemysł, który w 2004 roku wygenerował 20% produktu brutto (20,308 mln \$).



PRZELOT

LH1351	16JAN	WAWFRA	1900	2045
LH 510	16JAN	FRAEZE	2215	0800+1 (17JAN)
AR2724	18JAN	EZE IGR	0800	0955
AR2814	20JAN	IGR SLA	1035	1240
AR2814	23JAN	SLA MDZ	1320	1505
AR1403	27JAN	MDZAEP	0700	0835
AR1820	27JAN	AEPFTE	1145	1500
AR1820	30JAN	FTE USH	1545	1705
LA7743	02FEB	USHAEP	0920	1247
LH 511	02FEB	EZEFRA	1805	1120+1
LH1348	03FEB	FRAWAW	1220	1355



 **OLIMP AIR**
BIURO PODRÓŻY



Argentyna – ojczyzna tanga, kraj ojczysty piłkarskich sław, takich jak Maradona i Messi, świat niezwykłej przyrody i krajobrazów. Wodospady Iguazu, góry Andy, stepowa Pampa, Nizina La Platy, lodowiec Perito Moreno, Wybrzeże Atlantyku a na południu Ziemia Ognista - wszystkie te obszary kuszą swym niesamowitym pięknem. **Wizyta w Argentynie to przygoda życia !**



HOTEL: Palo Santo 4**** Buenos Aires

17/18.01.2020

Hotel Palo Santo usytuowany jest w modnej dzielnicy Palermo, zaledwie 200 metrów od alei Santa Fe. Ogród botaniczny oddalony jest od hotelu o około 900 metrów, a plac Plaza Serrano o około 1 km. Odległość od portu lotniczego Jorge Newbery wynosi 3 km. W pobliżu hotelu mieści się wiele barów i restauracji.

Hotel oferuje zakwaterowanie w luksusowych pokojach i apartamentach z bezpłatnym WiFi, oraz piękny ogród. Doskonałym miejscem na relaks jest też taras słoneczny. Wszystkie pokoje i apartamenty są klimatyzowane. Wyposażenie każdego z nich obejmuje wygodne łóżko, sofę, biurko, sejf, minibar oraz telewizor z płaskim ekranem i dostępem do kanałów kablowych. Ponadto we wszystkich pokojach i apartamentach znajduje się w pełni wyposażona łazienka. Apartamenty typu suite oferują też wannę z hydromasażem. Wszystkie pokoje obejmują balkon z pięknym widokiem na miasto lub ogród.

Na terenie hotelu działa bar i restauracja, która serwuje dania kuchni narodowej oraz międzynarodowej.

Pozostałe udogodnienia obejmują obsługę pokoju, usługi pralni, całodobową recepcję oraz usługi konsjerż. Na miejscu Goście mogą wypożyczyć samochód. Ponadto hotel oferuje transfer lotniskowy, sprzedaż biletów, zaplecze konferencyjne i punkt informacji turystycznej.



HOTEL: Melia Iguazu 4**** Puerto Iguazu



18/19/20.01.2020

Hotel Melia Iguazu jest zlokalizowany w Puerto Iguazú. W odległości niespełna 20 minut drogi samochodem od hotelu znajduje się Międzynarodowy port lotniczy Cataratas. Obiekt oferuje także usługę transferu z lotniska.

Hotel oferuje gościom przestronne i nowoczesne, klimatyzowane pokoje wyposażone w szerokie, wygodne łóżka, mini bar, prysznic i telewizję satelitarną/kablową, telefon. W każdym pokoju jest do dyspozycji gości łazienka.

Hotel oferuje jacuzzi i zewnętrzne korty tenisowe. Goście Melia Iguazu mogą popływać w basenie odkrytym, poćwiczyć w na siłowni lub zrelaksować się w barze.

Podczas pobytu w Melia Iguazu goście mogą stołować się w restauracji Garganta del Diablo, która serwuje potrawy kuchni międzynarodowej.



HOTEL: Casa Real 4**** Salta



20/21/22/23.01.2020

Hotel Casa Real jest zlokalizowany w Salta. Centrum miasta Salta i główny plac miasta 9 de Julio oddalone są od obiektu Casa Real o zaledwie 600 metrów. Hotel znajduje się 100 metrów od ulicy Paseo Balcarce, pełnej uroczych barów i restauracji. Lotnisko znajduje się w odległości 20 minut jazdy samochodem.

Hotel Casa Real oferuje klimatyzowane, przestronne pokoje z panoramicznym widokiem na Salta i okoliczne góry. Wszystkie pokoje w hotelu Casa Real zostały elegancko urządzone w pastelowych kolorach, wyposażone są w komfortowe łóżko, minibar i telewizor z płaskim ekranem. W łazience znajduje się wanna, bezpłatny zestaw kosmetyków i suszarka do włosów. W pokoju można bezpłatnie korzystać z przewodowego dostępu do Internetu

W hotelowej restauracji codziennie serwowane jest śniadanie oraz lunche i kolacje.

Goście mogą korzystać z centrum fitness i klubu spa z krytym basenem z podgrzewaną wodą i wanną z hydromasażem. Całodobowa recepcja może zorganizować min. sesję masażu za dodatkową opłatą.



HOTEL: El Portal Suites 4**** Mendoza



23/24/25/26/27.01.2020

Hotel El Portal Suites położony jest blisko placu Chile, w pobliżu handlowego centrum Mendoza.

El Portal Suites oferuje przestronne apartamenty, we wszystkich apartamentach znajdują się komfortowe łóżka, stoliki, telewizja kablowa i inne udogodnienia takie jak klimatyzacja, dostęp do Internetu a także świeże owoce i codzienna gazeta.

Na smakośzy czeka restauracja hotelowa serwująca regionalne specjały a w barze w holu można skosztować najlepszych argentyńskich win.

Hotel oferuje również możliwość relaksu w wannie z hydromasażem na dachu hotelu lub w siłowni.



HOTEL: Rochester Calafate 4**** El Calafate

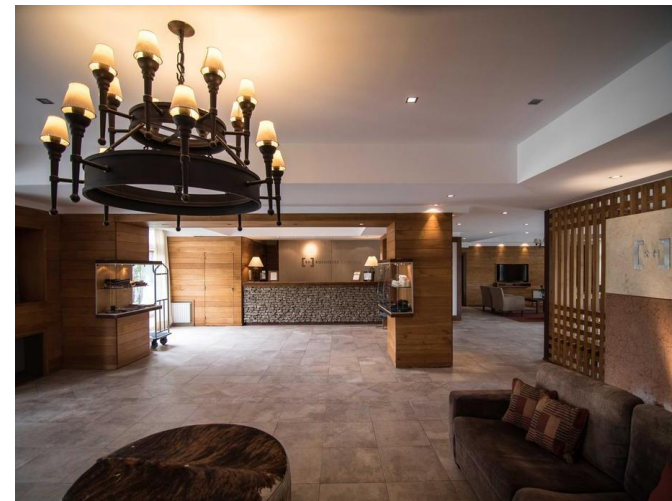


27/28/29.01.2020

Hotel Rochester Calafate znajduje się na Libertador, głównej ulicy w El Calafate, zaledwie kilka metrów od zatoki Bahía Redonda oraz 2,5 km od centrum miasta. Codzienny transfer z i do centrum miasta dostępny jest w określonych godzinach.

Nowoczesne pokoje mają duże okna z widokiem na okoliczne wzgórza. Są one wyposażone w wygodne łóżka, telewizor z płaskim ekranem i kanałami telewizji kablowej, minibar oraz bezprzewodowy dostęp do Internetu. Do dyspozycji Gości jest też ogrzewanie, sejf, biurko oraz łazienka z bezpłatnym zestawem kosmetyków i suszarką do włosów.

Hotel Rochester Calafate zaprasza do spróbowania regionalnych potraw w restauracji, gorącej czekolady i koktajli w barze. Goście mogą delektować się pełnym śniadaniem regionalnym, w tym gorącą czekoladą, tradycyjnym mate, rogalikami i domowymi wypiekami. Opcja śniadanie międzynarodowe jest również dostępna.



HOTEL: Jurassic Lake Lodge; Lago Strobel

29/30.01.2020

Obiekt **Jurassic Lake Lodge** położony jest w miejscowości Tamel Aike.

Drewniany obiekt posiada stylowo urządzone lobby, który służy gościom hotelowym za salon.

Oferuje pokoje gustownie urządzone, ze ścianami wyłożonymi drewnem, co stwarza bardzo przytulny klimat, z bezpłatnym WiFi .

Do dyspozycji Gości jest w pełni wyposażona prywatna łazienka z prysznicem i bezpłatnym zestawem kosmetyków.

Codziennie rano na miejscu serwowane jest śniadanie kontynentalne.

Do pobliskiego jeziora organizowane są przejazdy na wędkowanie.



HOTEL: Los Acebos Ushuaia 4**** Ushuaia



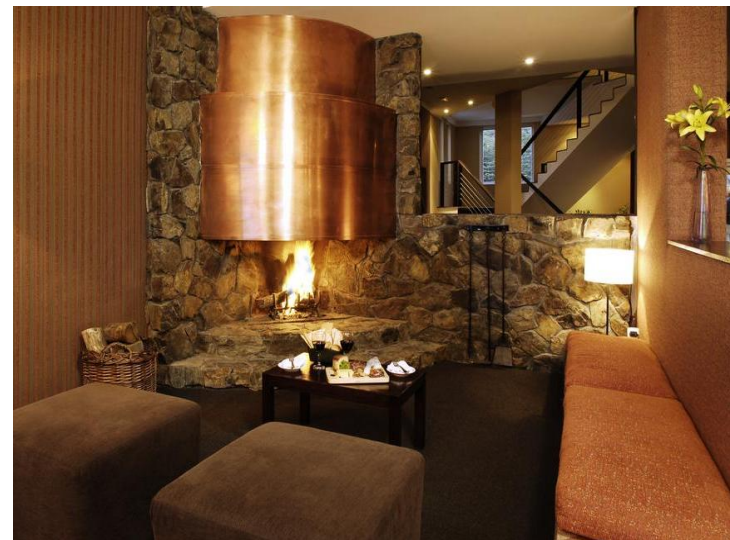
30/31.01 31.01/01.02 01/02.02.2020

Hotel Los Acebos Ushuaia jest usytuowany w miejscowości Ushuaia, 15 minut jazdy samochodem od portu.

Hotel oferuje elegancko i stylowo urządzone pokoje z widokiem na kanał Beagle. Podłogi w pokojach wyłożone panelami oraz dywanami doskonale pasują do czerwonych i oliwkowych narzut na szerokich łóżkach oraz sięgających od podłogi do sufitu zasłon zawieszonych w oknach. Wszystkie pokoje są wyposażone w eleganckie łóżka, minibar i telewizor z dostępem do kanałów kablowych. W łazienkach ściany pokrywa tapeta i boazeria. Do dyspozycji Gości jest w nich prysznic/wanna oraz suszarka do włosów.

Codziennie rano serwowane jest śniadanie w formie bufetu obejmujące lokalne specjały. W czasie kolacji Goście mogą skorzystać z oferty restauracji Réve D'Orange, z której roztacza się widok na góry i jezioro.

Hotel zapewnia bezpłatny dostęp do WiFi , bezpłatny prywatny parking oraz usługi pralni. Recepcja czynna jest całą dobę.



I DZIEŃ – 17.01.2020 Buenos Aires

Program:

I Dzień

Godz. 08.00 - Przylot do **Buenos Aires**

- Transfer do hotelu/ Zakwaterowanie w hotelu **Palo Santo**
- Śniadanie w restauracji w hotelu
- **Zwiedzanie Buenos Aires (4h)**
- Kolacja w restauracji **Parrilla Cero 5 / Wizyta w Buenos Aires Club – nauka tanga (dla chętnych)**
- Nocleg w hotelu (Buenos Aires)

Buenos Aires – stolica Argentyny, największe miasto tego kraju. Buenos Aires to centrum finansowe, handlowe, naukowe i kulturalne kraju. Znajdują się tutaj liczne instytucje naukowe, biblioteki, trzy uniwersytety (najstarszy zał. w 1821 r., także prywatny Uniwersytet Austral). Stare zabytkowe centrum otaczają nowoczesne arterie komunikacyjne, luksusowe osiedla pośród parków i lasów. Na północy i zachodzie – wielkie skupiska dzielnic biedoty (*villas miserias*), w których żyje blisko 800 tys. osób. Liczne muzea, galerie chętnie odwiedzane przez turystów; teatr z największą widownią na świecie – *El Teatro Colon* (blisko 3,5 tys. miejsc). W tętniącym życiem mieście znajduje się jedna z najbardziej ruchliwych i szerokich (200 m.) ulic na świecie – *Avenida 9 Julio*. W 1936 roku wzniesiono przy niej 70-metrowy obelisk, upamiętniający pierwszą nieudaną próbę założenia miasta. Ważna jest *Avenida de Mayo*, która z przylegającymi do niej ulicami (*Calle Lavalle* i *Calle Florida*) oraz dzielnicą *Santa Fe* tworzy *Microcentro*. Atrakcje turystyczne to: katedra z XVIII wieku, gmach opery z XIX wieku (jeden z największych na świecie), *Plaza de Mayo*. W *Buenos Aires* działa niezliczona ilość dużych i małych klubów piłkarskich. Większość mieszkańców używa języka hiszpańskiego i jest wyznania rzymskokatolickiego. Jest tu jedno z największych skupisk polonijnych w całej Ameryce Południowej. W *Buenos Aires Club* wieczorami można zastać to, po co przyjechało się do stolicy Argentyny- **TANGO**. Stylowa sala, deski parkietu z krzeselkami wokół, scena, bar i dużo ognistej czerwieni. Można tam przyjść wcześniej i skorzystać z lekcji tanga prowadzonej przez parę znakomitych tancerzy i bardzo dobrych nauczycieli. Gdy podstawowe kroki zostają opanowane, a sala zagęszcza się elegancko ubranymi parami, nastaje właściwa część wieczoru – „*Bendita milonga*”.



II DZIEŃ – 18.01.2020 Iguazu

Program:

II Dzień

- Śniadanie w restauracji w hotelu / Wykwaterowanie
- Transfer na lotnisko

Godz. 08.00 Wylot z Buenos Aires / **Godz. 09.55 Przyłot do Iguazu**

- Zakwaterowanie w hotelu **Melia Iguazu**
- **Przełot helikopterem nad Wodospadem Iguazu / spacer po platformie widokowej**
- Lunch w lokalnej restauracji / **Wycieczka łodzią po rzece Iguacu (4h)**
- Kolacja w restauracji w hotelu
- Nocleg w hotelu (Puerto Iguazu)



Wodospad Iguazú – leżący na granicy argentyńsko-brazylijskiej na rzece Iguacu. Rzeka Iguacu wypływa z Serra do Mar i płynie w głąb lądu około 1320 km. Przez Wyżynę Brazylijską wiję się zakolami wzbogacona wodami dopływów. Wodospady Iguazu znajdują się w miejscu, w którym rzeka dociera do skraju płaskowyżu, tuż przed ujściem do rzeki Parany. Iguacu spada w przepaść tworząc wodospad. Rzeka ma tutaj 4 km szerokości. 80% obszaru wodospadu jest na terytorium Argentyny. Wodospad ma szerokość około 2 km i składa się z 275 odrębnych progów skalnych. Średni przepływ wody wynosi 1756 m³/s. Szum wody słyszany jest w promieniu 20 km. Granica argentyńsko-brazylijskiej przebiega centralnie przez Diabelską Gardziel, największą kaskadę wodospadu Iguazu. Woda w tym miejscu spada aż z 82 m, a więc z wysokości większej niż wodospad Niagara. W słoneczną pogodę tworzą się tutaj tęcze. Wodospad Iguazu znajduje się w strefie klimatu subtropikalnego. Najwyższe temperatury dochodzą do 40° C. Zarówno w Argentynie, jak i w Brazylii wodospad otaczają parki narodowe.. Na potrzeby turystów wybudowano specjalną infrastrukturę, między innymi **liczącą 80 metrów długości kładką** można przejść w pobliżu najwyższego spadku wód, Diabelskiego Gardła. **Natomiast nad wodospadem możliwy jest też przełot helikopterem. Do wspaniałej przygody można zaliczyć wyprawę łodzią po rzece Iguazu, w pobliżu opadających z łoskotem wód wodospadu!**



III DZIEŃ – 19.01.2020 Iguazu

Program:

III Dzień

- Śniadanie w restauracji w hotelu
- Transfer w kierunku argentyńskiej dżungli
- **Iguazu Forest Tour (4h)**
- Lunch w lokalnej restauracji
- transfer do hotelu
- Kolacja w restauracji **Jungle Restaurante**
- Nocleg w hotelu (Puerto Iguazu)

Znajdujące się między progami wodospadu wchodnie skalne pokrywają gęste kępy drzew i innych roślin takich jak: palmy, bambusy oraz koronkowe paprocie drzewiaste. Pod drzewami kwitną dzikie tropikalne kwiaty takie jak: begonie, ananasowate i storczykowate. Żyje tu około 400 gatunków ptaków, między innymi różne gatunki papug i tukanów. Występują także małpy, jaguary, tapiry, mrówkojady czy oceloty.

Przeżyj przygodę swojego życia zanurzając się w bujnej argentyńskiej dżungli - poszybuj wzdłuż zipline ponad baldachim lasu, zapuść się w głąb dżungli po drewnianych mostkach lub jeepem obserwując rodzimą florę i faunę. Poznaj bujny las Selva Misionera, położony nad brzegiem rzeki Paran, zaledwie 7 km od miasta Puerto Iguaz i 15 km od wodospad Iguazu. We udział w rżnych aktywnociach. Sprbuj aerodynamicznie i „lizga si” w uprzy przyczepionej do stalowych lin ponad drzewami. Jest to podrouj midzy rżnymi platformami na wysokoci od 15 do 25 metrw z odlegoci 800 metrw midzy platformami. Podazaj szlakiem o dugoci 900 metrw przez dzungl albo off-road jeepami po krtych, zaronitych, lesnych drogach. Z pomoc wykwalifikowanych instruktorw, mona zjecha po linie na mokrej powierzchni obok wodospadu o wysokoci 14 metrw lub suchej powierzchni o wysokoci 20 metrw, w zalenoci od warunkw pogodowych.

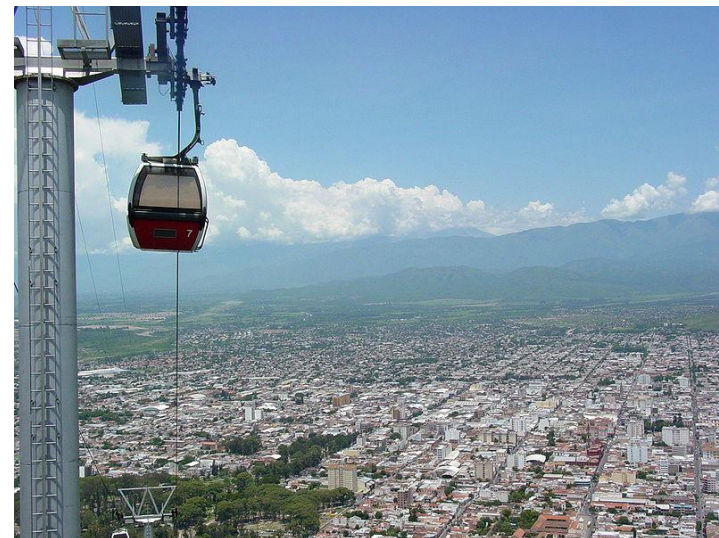


Program:

IV Dzień

- Śniadanie w restauracji w hotelu / Wykwaterowanie
- Transfer na lotnisko
- Godz. 10.35 Wylot z Iguazu / **Godz. 12.40 Przylot do Salta**
- Transfer do hotelu / Zakwaterowanie w hotelu **Casa Real Hotel**
- Lunch w restauracji w hotelu
- **Salta City Sightseeing Tour (3h)**
- Kolacja w restauracji **Jose Balcarce**
- Nocleg w hotelu (Salta)

Salta - miasto leżące w północno-zachodniej Argentynie (prowincja Salta), w Andach, na wysokości około 1200 metrów. Miasto liczy około 473 tys. mieszkańców. Podczas tej 3-godzinnej wycieczki po mieście odkryjemy bogatą historię Salta, kulturalnego centrum północno-zachodniej Argentyny. Będziemy podziwiać wspaniałą kolonialną architekturę miasta, odwiedzimy cenne zabytki, takie jak katedra Salta, kościół San Francisco, klasztor San Bernardo oraz Muzeum Historyczne Północy, pomnik Bitwy o Salta i posągiem Generała Güemesa a następnie udamy się na zakupy pamiątek na tętniących życiem targach Salta. Na koniec wjazd kolejką linową na szczyt wzgórza Cerro San Bernardo aby podziwiać panoramiczne widoki na miasto a to wszystko w subtropikalnym klimacie.



Program:

V Dzień

- Śniadanie w restauracji w hotelu
- **Salinas Grandes Tour** (3h)
- Lunch lokalnej restauracji w Purmamarca
- **Wizyta na lokalnym indiańskim targu**
- Kolacja w restauracji **Picante Salta**
- Nocleg w hotelu (Salta)

Wycieczka na północ Argentyny - do bajecznych wąwozów, kolorowych wzgórz i niesamowitych formacji skalnych.. **Salinas Grandes** – obszar słonych błot i solnych kopców w północno-zachodniej Argentynie. Znajduje się na terenie Andów, na średniej wysokości 3300m.n.p.m. Znajdują się tam bogate złoża soli kamiennej i soli potasowych. **Wielka solna pustynia Salinas Grandes - krajobraz biało lśniącej soli rozciągająca się aż po horyzont na 12.000 hektarów, magiczny widok! Przejazd malowniczą doliną Quebrada de Huamaca.** Tutejszy krajobraz potrafi zaczarować!. W drodze powrotnej do Salta odwiedzimy wioskę Purmamarca. Cerro de los Siete Colores lub "**Wzgórze siedmiu kolorów**" to jeden z pagórków graniczących z małą wioską.. Powstało ono około siedemdziesiąt pięć milionów lat temu, wzgórze zostało ukształtowane przez złożony proces geologiczny, który obejmował odkładanie się ruchów morskich, jeziornych i rzecznych, a następnie elewację lądu w wyniku ruchu płyt tektonicznych. Wzgórze nazywa się tak ze względu na różne pigmenty nabyte przez minerały tworzące warstwy osadowe. Kolorem przewodnim skał będą wszelkie odcienie czerwieni, ale we wzgórzu siedmiu kolorów dopatrzycie się też bieli, żółci i zieleni, brązu i fioleto. W wiosce odwiedzimy **lokalny targ z wyrobami indiańskiego rzemiosła.**



Program:

VI Dzień

- Śniadanie w restauracji w hotelu

I OPCJA

- **wyprawa pociągiem Tren a al Sol** – najbardziej ekscytująca wyprawa koleją (15h)

- Kolacja w restauracji **La Cefira**

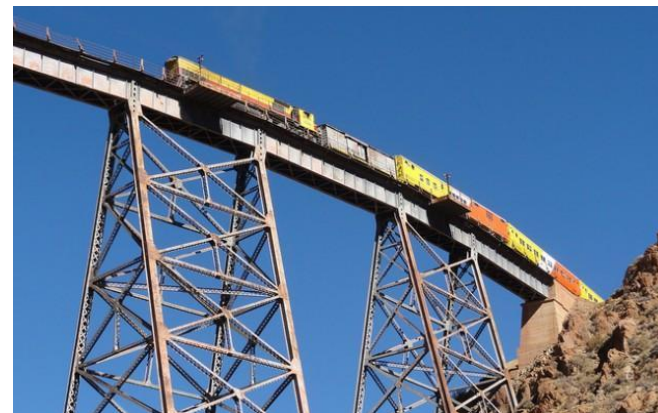
- Nocleg w hotelu (Salta)

Podróż koleją najczęściej kojarzy nam się z mniej lub bardziej przyjemną wyprawą. A co, gdyby jazda pociągiem stała się przeżyciem samym w sobie? Naprawdę ekscytującą podróż można odbyć w **Ameryce Południowej**, gdzie znajduje się jeden z najbardziej fascynujących odcinków kolejowych na świecie! **Tren a las Nubes /Tren al Sol** (w zależności od pory roku) jeździ na trasie z **Argentyny (Salta)** do **Diego de Almagro (3500m)** i dalej do **Chile (Antofagasta)** , przez tereny bardzo wysokich gór. Widoki z okna zapierają dech w piersiach, ale i momentami mrozą krew w żyłach, gdy pociąg mknie tuż nad przepaścią. Wsiadlibyście do niego? Część trasy wiedzie na wysokości ponad 4200 m n.p.m., co daje jej tytuł trzeciej pod względem wysokości na całym świecie. Ze względu na lokalizację jej budowa była bardzo skomplikowana. 29 mostów, 21 tuneli, 13 wiaduktów

Budowa niezwyklej konstrukcji, którą zaprojektował amerykański inżynier Richard Fontaine Maury, ruszyła w latach 20. XX wieku, a oficjalne otwarcie trasy nastąpiło w lutym 1948 roku. Największe emocje wzbudza, ukończony w 1932 roku, **wiadukt La Polvorilla**. Znajduje się na wysokości 4220 m n.p.m. Ma długość ponad 200 metrów i zakręca w taki sposób, że pozwala z okien pociągu podziwiać spektakularny widok.

Wycieczka zajmuje ok. 15 h – rozpoczyna się o 7 rano w **Salta**, następnie pociąg pokonuje ponad 400 kilometrów, wioząc turystów do wiaduktu **La Polvorilla** i z powrotem. Z okien często można zobaczyć chmury, stąd nazwa **Tren a las Nubes**.

Pociąg ma 10 wagonów i może pomieścić w sumie 640 pasażerów, którzy mogą korzystać z przewodników audio i wideo. Jedzie ze średnią prędkością ok. 35 km/h i zatrzymuje się tylko raz – w **San Antonio de los Cobres**, gdzie turyści mają okazję wysiąść, by zwiedzić miasto, zjeść i zakupić lokalne pamiątki.



Program:

VI Dzień

- Śniadanie w restauracji w hotelu

II OPCJA

- **Jeep Safari po północnych Andach**

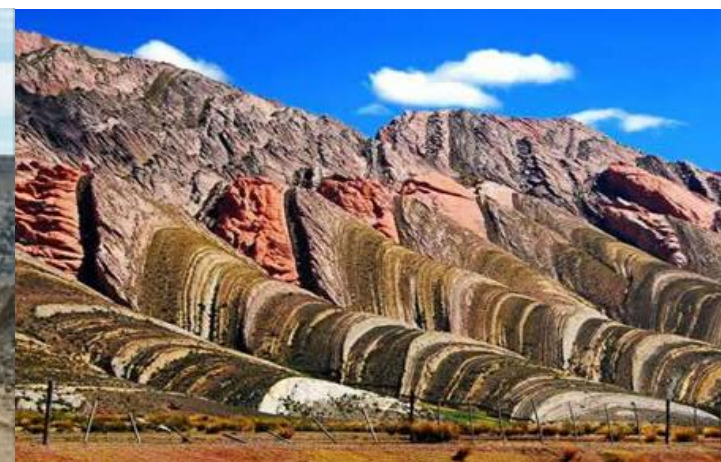
- Lunch w lokalnej restauracji

- **Przygoda na motocyklach** (dla chętnych)

- Kolacja w restauracji **El Charrua**

- Nocleg w hotelu (Salta)

Andy – łańcuch górski znajdujący się w Ameryce Południowej na terenie Wenezueli, Kolumbii, Ekwadoru, Peru, Boliwii, Chile i Argentyny. Są to góry fałdowe, które ciągną się wzdłuż Oceanu Spokojnego od zatoki Morza Karaibskiego na północy po Ziemię Ognistą na południu, na przestrzeni ponad 9000 km, co sprawia, że jest to najdłuższy łańcuch górski na Ziemi. Szerokość Andów wynosi 200–800 km. Najwyższe szczyty to Aconcagua na terenie Argentyny (6961 m n.p.m.), Ojos del Salado (6893 m n.p.m.) oraz Nevado Pissis (6793 m n.p.m.). Andy dzielą się na Andy Północne, Andy Środkowe i Andy Południowe. Andy składają się z 2–4 łańcuchów górskich, zwanych kordylierami, które oddzielają od siebie głębokie, podłużne obniżenia, doliny.. Góry zostały wypiętrzone w orogenezie alpejskiej. Zbudowane są z różnorodnych skał magmowych, osadowych i metamorficznych, z dużym udziałem młodych pokryw lawowych. Andy są obszarem aktywnym sejsmicznie. Znajdują się tu najwyższe na świecie wulkany w tym, Lulluillaco 6739 m n.p.m. – najwyższy czynny wulkan Ziemi. **Off-road wśród przepięknych górskich krajobrazów sprawi nam ogromną frajdę a dla chętnych mocne wrażenia – przejazd górkimi drogami na motocyklach!**



VI DZIEŃ – 22.01.2020 Salta III OPCJA

Program:

VI Dzień

- Śniadanie w restauracji w hotelu
- III OPCJA
- Przejazd w kierunku Cafayate (3h)
- **Park Narodowy Quebrada de las Conchas/ Trekking**
- **Wizyta i Lunch w winnicy / Cafayate**
- **Przejazd w kierunku Wąwozu Quebrada de Humahuaca**
- Kolacja w restauracji **Dona Salta**
- Nocleg w hotelu (Salta)

Przejazd do Cafayate, wizyta w **Parku Narodowym Quebrada de las Conchas. Trekking** wśród monumentalnych formacji skalnych.

Cafayate położone jest w centralnej strefie Valles Calchaquíes w prowincji Salta w Argentynie. Znajduje się na wysokości 1,683 metrów n.p.m , w odległości 189 kilometrów od Salta . Ma około 12 000 mieszkańców. Miasto jest ważnym ośrodkiem turystycznym do zwiedzania dolin Calchaques, a także ze względu na jakość i oryginalność **win produkowanych w tym regionie**. Specjalizacją regionu jest produkcja wina białego. Wina produkowane w regionie korzystają z łagodnej pogody o niskiej wilgotności w dolinach, które otrzymują średnio mniej niż 250 mm opadów rocznie. Najbardziej charakterystycznym rodzajem wina uprawianego w tym regionie jest torrонтés. Miasto zostało założone w 1840 roku przez Manuela Fernando de Aramburu, w miejscu misji. W 1863 r. Utworzono Departament Cafayate, którego stolicą jest Cafayate.

Następnie przejazd w kierunku **wąwozu Quebrada de Humahuaca**. Cały wąwóz liczy sobie aż 155km, i od 2003 roku widnieje na liście światowego dziedzictwa UNESCO. Powrót do Salty.



VII DZIEŃ – 23.01.2020 Mendoza

Program:

VII Dzień

- Śniadanie w restauracji w hotelu / Wykwaterowanie
- Transfer na lotnisko

Godz. 13.20 Wylot z Salta / **Godz. 15.05 Przyłot do Mendozy**

- Zakwaterowanie w hotelu / Lunch w restauracji w hotelu
- **Zwiedzanie Mendozy** (3h)
- Kolacja w restauracji **Casa El Enemigo**
- Nocleg w hotelu (Mendoza)

Mendoza miasto w zachodniej Argentynie, u podnóża Andów, przy Drodze Panamerykańskiej i transandyjskiej linii kolejowej, stolica prowincji Mendoza. Liczy około 933 tys. mieszkańców. Do Mendozy ściągają fani wspinania się po górach, raftingu oraz smakosze wina. To przystanek dla osób, które mają zamiar wejść na najwyższy szczyt Ameryki Południowej - **Aconcagua**. Z kolei wielbiciele i smakosze wina mają okazję z bliska przyjrzeć się jego produkcji w okolicznych winiarniach. Szczególnie warto zawitać tu na przełomie lutego i marca, kiedy odbywa się festiwal wina. Wtedy to fontanny tryskają czerwonym kolorem. Jednak góry i wino to nie jedyna rzecz, którą może się pochwalić Mendoza. Ścisłe centrum zamyka się w kwadracie, które wyznaczają cztery place - **Plaza Chile**, **Plaza Italia**, **Plaza Espana** oraz **Plaza San Martin**. Całość przecina sieć prostopadłych do siebie ulic, z największym w mieście placem - **Plaza Independencia**. W mieście znajdują się m.in. **klasztor i bazylika św. Franciszka**, w którym jest obraz, do którego modlili się mieszkańcy za ocalenie podczas trzęsienia ziemi w 1968 roku. Wielbiciele sztuki mogą odwiedzić miejskie **Muzeum Sztuki Nowoczesnej**. Z kolei na fanów zwierząt czeka **Acuario Municipal Mendoza** oraz **Centro Anaconda Serpentario**, z żółtym pytonem w środku.



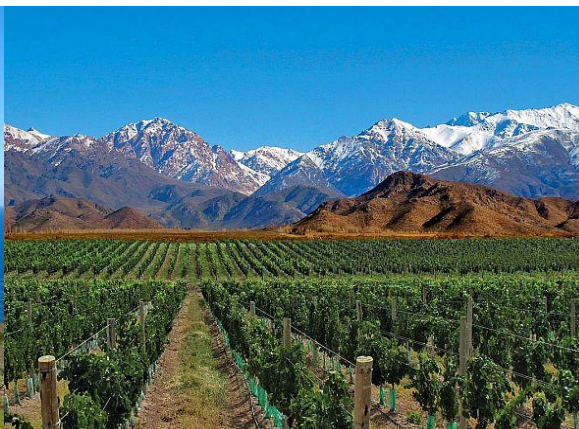
VIII DZIEŃ – 24.01.2020 Mendoza

Program:

VIII Dzień

- Śniadanie w restauracji w hotelu
- Przejazd w kierunku wioski Maipu
- **Zwiedzanie winnic / Degustacja wina**
- Lunch w lokalnej tawernie na winnicy
- **Zwiedzanie Bodega La Rural Wine Museum**
- Kolacja w restauracji Brindillas
- Nocleg w hotelu (Mendoza)

Mendoza i okolice słyną na świecie właściwie z jednego – wina. Stąd pochodzi 60% całej produkcji krajowej, przy czym większość przeznaczana jest na eksport. W winnicy, można albo dowiedzieć się na temat uprawy winorośli i procesu wytwarzania wina, albo zabawić się w konesera trunków. Sommelierzy zrobią wszystko, żeby goście tak się poczuli. Na przełomie lutego i marca, odbywa się tu **Fiesta Nacional de la Vendimia, czyli festiwal wina**. Gdzie powstaje najlepsze argentyńskie wino? Może to być region **Valle de Uco** (150 km od miasta) lub pobliskie wioski **Luján de Cuyo**, czy **Maipú**. Winnice znajdują się przy domostwach zwykłych Argentyńczyków, dodatkowo zostanie się uraczonym lokalnymi wypiekami lub napojami. W okolicy winnic mamy też farmy oliwek, tawerny z jedzeniem, muzea wina. Sommelierzy opowiadają o kompozycji smakowej i zapachowej każdego trunku, można także nabyć w atrakcyjnej cenie butelkę wina, które smakowało najbardziej. Najbardziej znanym gatunkiem wina jest tu Malbec. Odwiedzimy również **muzeum wina, Bodega La Rural** co pozwala zagłębić się nieco w samą historię argentyńskiego winnicstwa. Na ekspozycję składa się ogromną liczbą narzędzi, które wykorzystywano niegdyś w procesach produkcyjnych, w tym prymitywne prasy do owoców. Argentyna swoje pierwsze uprawy winorośli zawdzięcza jezuitom, którzy 500 lat temu zakładali w północno-zachodniej części kraju pierwsze misje, jednak to dopiero imigranci z południowej Europy w XIX wieku przywieźli ze sobą szlachetne szczepy typu Merlot czy Cabernet Sauvignon. Na smak wina z Mendoza wpływa też góryste położenie regionu i zmienne temperatury, co ma znaczenie w przypadku hodowli różnych szczepów.



IX DZIEŃ – 25.01.2020 Mendoza

Program:

IX Dzień

- Śniadanie w restauracji w hotelu
- Przejazd w kierunku Rancho (2,5h)
- **Jazda konna** (3,5h) / Lunch na Rancho (grill)
- Kolacja w restauracji **Ituzaingo Resto**
- Nocleg w hotelu (Mendoza)

Ciesz się prawdziwym argentyńskim dniem z degustacją wina, **jazdą konną** i asado (grill). Podczas transferu z Mendozy na rancho przejdiesz przez Cacheuta, Potrerillos (Wielka Tama) zapuszczając się coraz głębiej w góry.. Na rancho będzie czekał poczęstunek, abyś mógł się cieszyć "tortitas" i "mate". Następnie wszyscy otrzymają krótki instruktaż jazdy konnej oraz odpowiednie ubranie i sprzęt. Podczas trzy i pół godzinnej **jazdy konnej**, na odcinku Andów o nazwie Cordon del Plata możesz cieszyć się niesamowitymi widokami na Andy i prawdopodobnie możesz spotkać na swojej drodze niektóre Guanako i Condores. Czasem wyprawa odbywa się na szlaku winnic. Po jeździe konnej gospodarz będzie czekał na ciebie z asado (grillem), warzywami i winem. Powrót do Mendozy około 18.30.

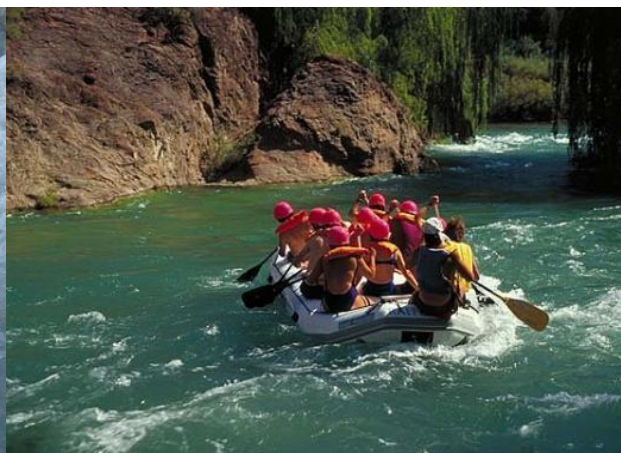


Program:

X Dzień

- Śniadanie w restauracji w hotelu
- Przejazd w kierunku **Potrerillos (2h)**
- Lunch w lokalnej restauracji
- **Rafting na rzece Mendoza**
- Kolacja w restauracji **La Vid**
- Nocleg w hotelu (Mendoza)

Niezapomnianych wrażeń dostarczy **rafting** na rzece **Mendoza – tratwa, białe kaskady spienionej wody w cieniu Andów i przepiękne widoki..** Mendoza to rzeka w Argentynie o długości 320 km oraz średnim przepływie 50 m³/s. Źródła rzeki znajdują się w Andach, a uchodzi ona do jezior w bagnach Guanacache. Obóz bazowy jest wyposażony w szatnie, odpowiednie stroje, sprzęt, restauracje i łazienki. Spływ Latem woda w rzece przybiera i są większe fale. Trasa przebiega niezwykle malowniczą okolicą, 13 km w dół rzeki min. przy Wielkiej Tamie na rzece Mendoza (Potrerillos) oraz sztucznym jeziorze (12km długości i 3 km szerokości). Tratwa poruszania się głównie przez klasę II (katarakty na rzece). Należy zauważyć, że podnoszenie się poziomu wód może prowadzić do klasy III lub IV w okresie letnim. Instruktor będący z grupą na tratwie przez cały spływ daje wskazówki odnośnie wiosłowania. Podczas spływu można podziwiać widoki na pasma górskie, Dolinę Potrerillos oraz region Cordon del Plata (winnice).



XI DZIEŃ – 27.01.2020 El Calafate

Program:

XI Dzień

- Wykwaterowanie z hotelu / Transfer na lotnisko
- Godz. 07.00 Wylot z Mendoza / Godz. 08.35 Przylot do Buenos Aires
- Godz.11.45 Wylot z Buenos Aires / **Godz.15.00 Przylot do El Calafate**
- Transfer do hotelu / Zakwaterowanie w hotelu **Rochester Calafate**
- Lunch w restauracji w hotelu
- **Zwiedzanie El Calafate (3h)**
- Kolacja w restauracji **La Posta**
- Nocleg w hotelu (El Calafate)

El Calafate – miasto w **argentyńskiej Patagonii**, w prowincji Santa Cruz, na południowym brzegu jeziora Lago Argentino. Nazwa miejscowości pochodzi od hiszpańskiej nazwy krzewu berberysu bukszpanolistnego – *Calafate*. El Calafate powstało w miejscu, gdzie gromadzili się farmerzy przed wyruszeniem w wielotygodniową podróż z belami wełny do Río Gallegos. Oficjalną datą założenia jest rok 1927. Miejscowość zaczęła rozwijać się od momentu powstania w 1937 parku narodowego Los Glaciares. Miasto rozwija się dynamicznie. Miasto zamieszkuje 22 000 mieszkańców. Głównym zajęciem mieszkańców jest obsługa ruchu turystycznego – wizyt w parkach narodowych, argentyńskim *Los Glaciares* i chilijskim Torres del Paine oraz trekkingu po Andach. **Patagonia** – kraina geograficzna w południowej części Ameryki Południowej, położona na terenie Argentyny i Chile. Znajduje się między Oceanami: Atlantyckim a Spokojnym, sięga na północ po rzekę Rio Negro. Obejmuje około 1 043 076 km² z czego 670 000 km² na wschodzie należy do Argentyny, a reszta na zachodzie do Chile. Na zachodzie wybrzeże ma liczne fiordy i wyspy. Bezpośrednio nad Patagonią wznoszą się Andy – góry wulkaniczne i silnie zlodowacone. Rzeki, spływające do oceanu Spokojnego, porozcinały góry głębokimi jarami. Od wschodu Patagonii przylega do Andów kraina jezior, a następnie płaska płyta poprzecinana rzekami.



XII DZIEŃ – 28.01.2020 El Calafate

Program:

XII Dzień

- Śniadanie w restauracji w hotelu
- Transfer w kierunku Lodowca **Perito Moreno**
- Wizyta w **Parku Narodowym Los Glaciares**
- Lunch w lokalnej restauracji
- **Rejs katamaranem wzdłuż lodowca**
- Kolacja w restauracji
- Nocleg w hotelu (El Calafate)

Odkrywca **Patagonii**, Ferdynand Magellan, nazwał ludy zamieszkujące ten obszar "Patagão" (lub Patagón), a samą krainę Patagonia. Jedną z interpretacji wywodzi ją od rzekomo występujących tam gigantycznych ludzi. Bardziej prawdopodobne jest, że pochodzi od imienia dzikiego stworzenia "Patagón", walczącego z greckim Primaleónem, bohaterem hiszpańskiego eposu o błędnym rycerzu Francisco Vázqueza. Książka ta była oparta na lekturze Magellana, powieści "Palmerín de Oliva". Magellan postrzegał odzianych w skóry i spożywających surowe mięso tubylców na równi z dzikim stworem z literatury. W latach 1878–1881 wojska argentyńskie, włączyły do Argentyny wschodnią część tego rejonu. Zachodnią część regionu anektowało Chile. **Perito Moreno** – lodowiec w Parku Narodowym Los Glaciares w południowo-zachodniej prowincji Santa Cruz w Argentynie. Jest to jedna z najważniejszych atrakcji turystycznych w argentyńskiej Patagonii. Ma 258 km² powierzchni i 30 km długości. Jest jednym z 48 lodowców zasilanych przez Południowy Łądolód Patagoński zlokalizowany w Andach. To pole lodu jest trzecią co do wielkości na świecie rezerwą wody pitnej. Ciekawostką jest fakt, że jako niewielki lodowiec z roku na rok powiększa swoją powierzchnię. **Odkryj wspaniały lodowiec Perito Moreno podczas codziennej wycieczki. Spacer promenadą wzdłuż lodowca w Parku Narodowym Los Glaciares zapewni Ci niesamowite widoki. Wybierz się również na rejs katamaranem po lagunie na tyle blisko gór lodowych wysokich na 80 m, aby poczuć delikatny wietrzyk z lodowej ściany!**



XIII DZIEŃ – 29.01.2020 Jezioro Strobel

Program:

XIII Dzień

- Śniadanie w restauracji w hotelu / Wykwaterowanie
- Przejazd w kierunku **Tamel Aike** (5h)
- Zakwaterowanie w **Jurassic Lake Lodge** / Dojazd do jeziora (1 km)
- Połów ryb w **jeziorze Lago Strobel** / Lunch w restauracji w Lodge
- Kolacja w restauracji w Lodge
- Nocleg w Lodge (Tamel Aike)

Jezioro nie z tej ziemi – w położonym na patagońskim pustkowiu, wewnątrz krateru wulkanicznego owalnym **jeziorze Strobel** (pow. 65 km²), żyją gigantycznych rozmiarów legendarne już **pstrągi tęczkowe**, których populacja przerasta wyobrażenie przeciętnego wędkarza z Europy. To efekt wyjątkowej zasobności jeziora w kielża zdrojowego, który stanowi główny pokarm owych tęczaków klasy XXL. Pstrągi zostały do tej wody wsiedlone w połowie dwudziestego wieku (odmiana kalifornijska), a w ciągu kolejnych lat ich populacja wprost eksplodowała. Dzisiaj to chyba najzasobniejsze w ten gatunek jezioro świata, a jego trudna dostępność sprawia, że ryby są praktycznie przez nikogo nie niepokojone i nie odławiane. **Laguna Verde** leży na absolutnym pustkowiu, którego krajobraz przypomina księżyc lub Marsa. Wokół tylko kamienisty, porośnięty co najwyżej ubogimi porostami płaskowyż, wulkaniczne jeziora w krateropodobnych nieckach i wartko płynące strumienie. Ze świata zwierząt w okolicy można spotkać lisy, lamy guanaco, orły, kondory, a przy odrobieniu szczęścia niekiedy z daleka dojrzymy piękną argentyńską pumę. **Połów ryb w tej dzikiej i spokojnej scenerii to niezwykła przyjemność. I łowienie taaaakiej ryby jest gwarantowane !**



IX DZIEŃ – 30.01.2020 Ushuaia

Program:

IX Dzień

- Śniadanie w restauracji w Lodge / Wykwaterowanie
- Przejazd w kierunku El Calafate (5h)
- Lunch w lokalnej restauracji
- Godz. 15.45 Wylot z El Calafate / Godz. 17.05 Przyłot do **Ushuaia**
- Transfer do hotel / Zakwaterowanie w hotelu **Los Ucebos Ushuaia**
- **Spacer po Ushuaia / Port**
- Kolacja w restauracji **Volver**
- Nocleg w hotelu (Ushuaia)

Ziemia Ognista – archipelag u południowych wybrzeży Ameryki Południowej, oddzielony od kontynentu Cieśniną Magellana i oddzielony od Ziemi Grahama na Antarktydzie Cieśniną Drake'a o szerokości około 1000 km. Powierzchnia Ziemi Ognistej wynosi 73,7 tys. km². Ziemia Ognista wraz z innymi wyspami została odkryta w 1520 r. przez wyprawę Ferdynanda Magellana. Wyspy zbudowane są ze skał osadowych kontynentalnych i morskich. Silnie rozwinięta linia brzegowa z licznymi fiordami. W większości o charakterze wyżynno-górskim, występują w nich lodowce; stanowią przedłużenie Andów a najwyższe kulminacje to: Monte Darwin (2469 m n.p.m.). Wyspy położone po stronie północno-zachodniej mają charakter bardziej nizinny. Główna rzeka to: Rio Grande a największe jezioro to Fagnano o powierzchni 593 km². Klimat subpolarny o opadach od 400-500 mm. Temperatury średnie od 10-11 °C (styczeń) do 0-2 °C (lipiec). Wschodnia część Ziemi Ognistej należy do Argentyny (stanowi terytorium federalne Ziemi Ognistej o powierzchni 21,3 tys. km² i 70 tys. mieszkańców). Ośrodek administracyjny - **Ushuaia**.



X DZIEŃ – 31.01.2020 Ushuaia

Program:

X Dzień

- Śniadanie w restauracji w hotelu
- Przejazd w kierunku Portu
- „Z Pingwinem za Pan brat” na Isla Martillo / Lunch w lokalnej restauracji
- Wizyta w lokalnym Acatushun Muzeum
- Kolacja w restauracji La Estancia
- Nocleg w hotelu (Ushuaia)

Ushuaia – miasto w południowej Argentynie, leżące na Ziemi Ognistej, nad Kanałem Beagle. Miasto jest stolicą terytorium federalnego Ziemia Ognista, Antarktyda i Wyspy Południowego Atlantyku. Ushuaia jest uznawana za wyjątkowe miejsce ze względu na swoje położenie – jest ona uważana za najbardziej wysunięte na południe miasto w Argentynie oraz Ameryce Południowej, a także na świecie. Miasto zamieszkuje 60 tys. mieszkańców. Dawniej dominował przemysł mięsny, rybny, drzewny, obecnie również turystyka. Miasto posiada własny port handlowy, rybacki i lotniczy. Podczas przeprawy katamaranem przez Kanał Beagle do Estancia Harberton obserwować można lwy morskie, uchutki patagońskie, kormorany w ich naturalnym środowisku. **Isla Martillo** to jedyne takie chyba miejsce na Ziemi Ognistej gdzie można odwiedzić kolonię pingwinów magellańskich i spacerować między nimi tak blisko. Godziny spacer w towarzystwie 10.000 pingwinów w odległości 1-2 metra, fantastycznie spędzony czas! Muzeum natomiast zawiera szkielety 2700 ssaków morskich oraz 2300 ptaków. W muzealnej sali znajduje się min. symulowana scena pod wodą z naturalnymi postaciami delfinów, fok oraz ptaków. Pingwin magellański to gatunek średniej wielkości ptaka z rodziny pingwinów z czarnym dziobem. Długość ciała do 71 cm. Głowa w większości czarna (z wyjątkiem białej pętli biegnącej od nasady dzioba ponad okiem przez boki szyi do gardła). Wierzch ciała czarno-szary. Na piersi szeroka, czarna przepaska, poniżej wąski, czarny pas, idący wzdłuż boków ku nogom. Reszta spodu ciała w większości biała.



XI DZIEŃ – 01.02.2020 Ushuaia

Program:

XI Dzień

- Śniadanie w restauracji w hotelu
- Przejazd **Pociągiem z Końca Świata** (Train of The End Of The World)
- Spacer po **Parku Narodowym Tierra del Fuego** / Lunch nad jeziorem Roca
- **Splyw kajakowy w dół rzeki Lapataia**
- Kolacja w restauracji
- Nocleg w hotelu (Ushuaia)



Park Narodowy Ziemi Ognistej (Tierra del Fuego) – Park Narodowy w Argentynie. Został założony w 1960r. na obszarze prowincji Ziemia Ognista. Zajmuje powierzchnię 63 tys. hektarów i jest położony wzdłuż granicy z Chile. Park objął ochroną południowe lasy wilgotne typu *lenga* oraz wiecznie zielone formacje typu *coihue*. Występują w nim typowe krajobrazy lodowcowe, górzyste z głębokimi dolinami wypełnionymi rzekami i jeziorami do których należą dwa największe: Fagnano i Roca, klifowe wybrzeża i małe plaże, na których odnalazły dla siebie idealne warunki gatunki ptaków nadbrzeżnych. Występują tu także torfowiska, andyjski step oraz łąki z charakterystycznymi, kwitnącymi wiosną orchideami. Jest to najliczniej odwiedzany park na Ziemi Ognistej. W parku żyją ptaki narażone na wyginiecie: kondor wielki, myszołów patagoński, karakara falklandzka, bekas kordylierski. Po przyjeździe kolejką wąskotorową do Parku Narodowego **rozpoczynamy 3-godzinną wędrowkę bardzo malowniczym szlakiem turystycznym wzdłuż brzegów zatoki**. Podczas spaceru do Centrum Parku odkrywać będziemy dziką przyrodę. W Centrum dla odwiedzających jest małe muzeum historii Parku, ekspozycja poświęcona rdzennym mieszkańcom tych terenów oraz restauracja. Stąd już tylko 15 minut do jeziora Roca. Wokoło jeziora biegnie szlak turystyczny, który kończy się na granicy z Chile. Następnie na brzegu jeziora Roca zjemy lunch w stylu argentyńskich przekąsek, piersi kurczaka z szynką i serem oraz ziemniakami dauphinoise. Po lunchu krótki instruktaż i udamy się na 1,5-godzinny **spływ kajakowy** w dół rzeki Lapataia do zatoki Lapataia podczas którego będziemy mogli trochę się zmęczyć wiosłując przez 2 godziny a także podziwiać piękne widoki na zatokę Lapataia oraz góry Ziemi Ognistej.



XII DZIEŃ – 02.02.2020 / XIII DZIEŃ- 03.02.2020

**OLIMP AIR**
BIURO PODRÓŻY

Program:

XII Dzień

- Wykwaterowanie z hotelu
- Transfer na lotnisko

Godz.09.20 Wylot z Ushuaia

Przelot via Buenos Aires / Frankfurt

03.02.2020

Godz. 13.55 Przynot do Warszawy



konferencje@olimpair.com.pl

Tel.: 609 999 557

www.olimpair.com.pl

OLIMP AIR BIURO PODRÓŻY
ul. Łowicka 23 | 02-502 Warszawa | tel.+48 22 546 69 55
www.olimpair.com.pl